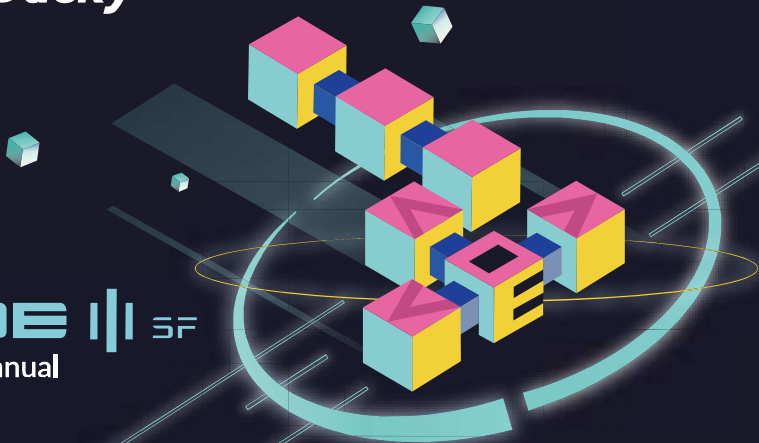




**ONE** ||| SF  
User Manual



# Content

Specs e Características do Ducky One 3 SF	3
Diagrama de Configuração Standard do Teclado	4
Diagrama de Configuração Fn do Teclado	5
Diagrama de Configuração Fn+Alt do Teclado	6
Modos de Iluminação RGB	7
Modos de Personalização das Zonas RGB	8, 9
Funções Multimédia	10
Definição do Tempo de Debounce	10
Modo de Display	11
Reposição das Definições de Fábrica	12
Funcionalidade Windows Key Lock	12
Funções de Teclas	13
Funções DIP	14
Ducky SF Macro	15
Função Hotkeys Macro Ducky SF	16
Secção de Definições Macro Ducky SF	17
Funções das Teclas Multimédia Macro Ducky SF	18
Funções dos Botões do Teclado Macro Ducky SF	19
Funções das Teclas Comuns Windows Macro Ducky SF	20
Exemplos de Configuração de Macro Ducky SF	21
Hot-swap	22
Isenções de Responsabilidade	23



# Ducky One 3 SF

---

## Specs :

- Tipo : Teclado Mecânico
- LED : LED RGB
- Material das teclas : PBT ou ABS
- Método de impressão : Shot Duplo ou Gravação a Laser
- Origem da Produção : Taiwan
- Tamanho : 335 x 110 x 40 mm
- Peso : 700g

## Características :

- Sockets Kailh Hot-swappable
- Vários modos de iluminação LED RGB
- Interface USB Tipo-C, compatível com todos os dispositivos Tipo-C
- Proporciona funções de rato para uma experiência conveniente
- Compacto mas cheio de funcionalidades
- Ducky Macro através de hardware, personalize funções a seu gosto
- Produtos com teclas PBT de Shot-duplo, proporcionando uma experiência excepcional



## Ducky One 3 SF

Diagrama de Configuração do Teclado, layout US como exemplo

### Layer Standard



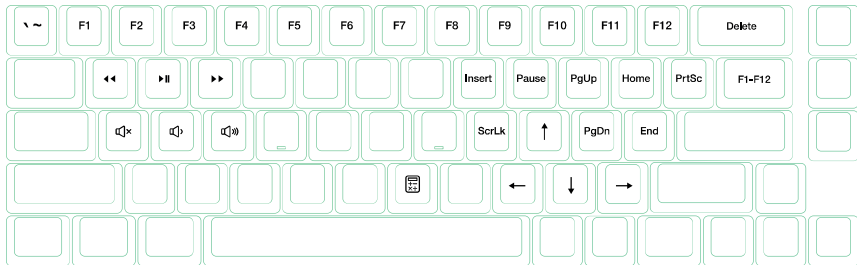




## Ducky One 3 SF

Diagrama de Configuração do Teclado, layout US como exemplo

### Layer Fn

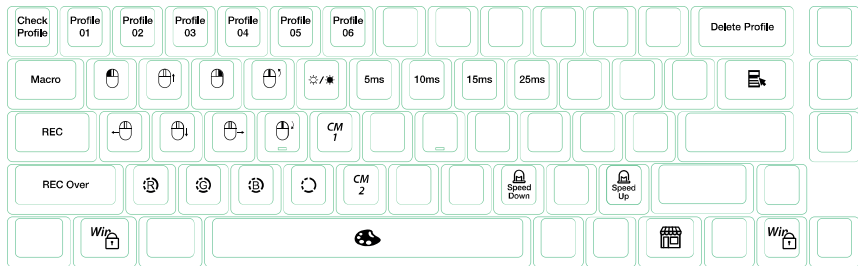




## Ducky One 3 SF

Diagrama de Configuração do Teclado, layout US como exemplo

### Layer Fn + Alt





## Modos de Iluminação RGB

---

Fn + Alt + T	Primeiro Modo: Modo Onda (definição)	⚙️ Sétimo Modo: Modo Halo
	Segundo Modo: Modo Ciclo de Cor	⚙️ Oitavo Modo: Modo Breathe
	Terceiro Modo: Modo Chuva	⚙️ Nono Modo: Modo Iluminação Total
	Quarto Modo: Modo Ripple	⚙️ Décimo Modo: Modo Radar
	Quinto Modo: Modo Rainbow Reactive	⚙️ Décimo Primeiro Modo: Modo Laser
	⚙️ Sexto Modo: Modo Reativo	Décimo Segundo Modo: Iluminação OFF

- Todos os modos acima podem ser ajustados com os seguintes atalhos de teclas:
  - ◆ Fn + Alt + / : Diminuir velocidade
  - ◆ Fn + Alt + , : Aumentar velocidade
- Pressione Fn + Alt + T durante 3 segundos para desligar toda a iluminação (incluindo o CM1 e CM2).
- Apenas os modos de iluminação com ⚙️ podem ser ajustados utilizando os seguintes:
  - ◆ Fn + Alt + Z : Ajustar a luminosidade da cor vermelha (R). 10 Níveis.
  - ◆ Fn + Alt + X : Ajustar a luminosidade da cor verde (G). 10 Níveis.
  - ◆ Fn + Alt + C : Ajustar a luminosidade da cor azul (B). 10 Níveis.
  - ◆ Fn + Alt + V : Eliminar a definição das cores vermelha, verde e azul.
  - ◆ Fn + Alt + Espaço (Paleta de cores) : Ativar a paleta de cores para mostrar várias cores em cada tecla, pressionar a cor desejada, todas as teclas vão alterar automaticamente para condizer.



## Modos de Customização da Zona LED RGB

---

<b>Fn + Alt + G</b>	Ciclo CM1: Primeiro passo: Ativar a zona e cores personalizadas do utilizador. Segundo passo: Ativar como no passo anterior em modo breathe. Terceiro passo: Desligar o CM1.
<b>Fn + Alt + B</b>	Ciclo CM2: Primeiro passo: Ativar a zona e cores personalizadas do utilizador. Segundo passo: Ativar como no passo anterior em modo breathe. Terceiro passo: Desligar o CM2.
<b>Fn + Alt + Caps Lock (REC)</b>	Pressionar durante 3 segundos até as teclas G (CM1) e B (CM2) acenderem, escolher a layer para definições, pressionar novamente e começar a gravar.
<b>Caps Lock + Z</b>	Ajustar a cor vermelha (R), 10 níveis.
<b>Caps Lock + X</b>	Ajustar a cor verde (G), 10 níveis.
<b>Caps Lock + C</b>	Ajustar a cor azul (B), 10 níveis.
<b>Caps Lock + V</b>	Eliminar toda a iluminação LED
<b>Caps Lock + Espaço</b>	Paleta de cor
<b>Caps Lock + Shift Esquerdo</b>	REC terminada, fim da gravação



## Modos Customização de Zona LED RGB

---

### Passos de gravação:

- Primeiramente ajustar a cor, depois configurar as teclas individualmente para selecionar a cor.

1. Pressionar Fn + Alt + Caps Lock por 3 segundos, as teclas G (CM1) e B (CM2) vão acender, depois pressionar a tecla G para ativar CM1 e pressionar B para ativar CM2.
2. Quando iniciar o modo gravação, o Caps Lock vai mostrar a cor LED atual. A cor pode ser ajustada ao carregar em Caps Lock + Z / X / C / V. Depois de selecionar a cor desejada, premir qualquer tecla vai alterar a cor da tecla selecionada.
3. Repetir os passos acima vai permitir que o utilizador configure outras cores em diferentes teclas. Se a tecla for configurada, pressionar novamente para cancelar a definição.
4. Para terminar a gravação, pressionar Caps Lock + Shift Esquerdo (REC terminada). A cor do Caps Lock altera-se para o valor selecionado.

#### Nota:

- Quando se inicia o modo gravação, o Caps Lock vai mostrar a cor LED atual.
- CM1 - CM2 podem operar com modos de luz LED em simultâneo. CM1 e CM2 podem ser ligados com outros modos de iluminação. Além disso, o CM1 foi priorizado ao CM2 quando há sobreposição de zonas.  
Pressionar Fn + Alt + T por 3 segundos para desligar todos os modos de iluminação de fundo.
- Se não houver atividade em 30 segundos no modo gravação, a sessão de gravação vai terminar sem gravar.
- A cor do LED do Caps Lock segue o "100% Full Backlit mode".



## Funções Multimédia

---

Fn + Alt + W	Cursor para cima	Fn + Alt + Q	Botão esquerdo do rato
Fn + Alt + A	Cursor para a esquerda	Fn + Alt + E	Botão direito do rato
Fn + Alt + S	Cursor para baixo	Fn + Alt + R	Roda para cima
Fn + Alt + D	Cursor para a direita	Fn + Alt + F	Roda para baixo



## Definição do Tempo de Debounce

---

5ms	Fn + Alt + Y	Ao pressionar as teclas combinadas por 3 seg, o teclado vai piscar 3 vezes para indicar que o tempo de debounce foi alterado com sucesso.
10ms (Definição)	Fn + Alt + U	
15ms	Fn + Alt + I	
25ms	Fn + Alt + O	

Nota:

O método é ajustar o tempo de debounce no eixo mecânico durante o processo de compressão. Quanto mais curto for o tempo, mais cedo pode ser acionado, mas se o tempo for demasiado curto pode causar um equívoco. Se não for necessário alterar o tempo, é recomendado o valor predefinido.



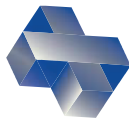
## Modo Display

---

Pressionar Fn + R\_Alt + R\_Ctrl por 3 seg

Para mostrar os vários modos de iluminação de fundo LED

- Todo o teclado será desativado quanto se estiver a alternar entre os vários modos RGB.
- Desconectar o teclado para sair do Modo Display.





## Repor Definições de Fábrica

---

Layout US ANSI e EU ISO	Tecla esquerda do Windows + seta para baixo
Layout JP JIS	Fn + Tecla esquerda do Windows

Nota:

Pressionar 3 segundos. A iluminação do teclado vai piscar 3 vezes para indicar que o teclado foi repostado.



## Ativar / Desativar função do Windows (Windows Key Lock)

---

Fn + qualquer tecla Alt + Tecla esquerda do Windows por 3 segundos, a iluminação do teclado vai piscar 3 vezes para indicar que o teclado foi ativado / desativado.





## Funções de Teclas Chave

---

### Funções teclas chave

1. Teclas aplicáveis:: Fn/Alt/Ctrl/Windows/Caps lock

2. Operação:

- Pressionar Fn + Alt + k por 5 segundos.
- Até as teclas ESC, L\_Ctrl, L\_Win, L\_Alt, R\_Alt, Fn, R\_Ctrl, e Caps lock se iluminarem. As cores são rosa, vermelho, laranja, amarelo, verde, azul e roxo, respetivamente.
- Com exceção da tecla Caps lock, as restantes 6 teclas podem alterar cada função e cor. (2 teclas ao mesmo tempo no máximo)
- Premir o Caps lock uma vez vai alterar a tecla para FN.
- Premir o Caps lock duas vezes vai alterar a tecla para L-Ctrl.
- Premir a tecla Esc uma vez para terminar a função de alteração.
- Premir o Capslock novamente para voltar ao Capslock.

Nota: Pode premir a tecla Esc para da função de alteração antes de iniciar.





## Funções das Teclas DIP

---

Funções das Teclas DIP

DIP1	OFF ( Definição )	ON
	Desativar F Row Toggle (FN+)\	Ativar F Row Toggle (FN+\)
DIP2	OFF ( Definição )	ON
	Modo N-Key Rollover	Modo 6-Key Rollover
DIP3	OFF ( Definição )	ON
	Ducky Vender ID (VID)	Vender ID configurável
DIP4	OFF ( Definição )	ON
	—	—

Nota :

Pode-se introduzir o VID ideal em ambas as situações, mas o VID só pode ser alterado quando o DIP 3 estiver ligado.



## Ducky One 3 SF Macro

### Step 1. Seleção de perfis

Fn + Alt +	1	=	Mudar para perfil 1	Definições de Fábrica (Default)
	2		Mudar para perfil 2	Personalizar funções de teclas Macro
	3		Mudar para perfil 3	
	4		Mudar para perfil 4	
	5		Mudar para perfil 5	
	6		Mudar para perfil 6	

Nota:

- Quando conectado, o Caps Lock e as Number Keys piscam de acordo com o perfil selecionado.
- Ajustar perfil de 2~6 para configurar Macro.
- Após alterado o perfil, o Caps Lock ou indicador de luz vão piscar de acordo com o perfil selecionado.

### Step2. Para começar a gravação Macro

Premir Fn + Alt + Tab durante 3 segundos para começar a gravação Macro. Assim que estiver em modo gravação, o Caps Lock ou o indicador de luz vão piscar devagar.

### Step3. Premir uma tecla para começar a gravação Macro

Premir a tecla que pretende utilizar para ativar Macro. A tecla premida vai piscar (a versão sem iluminação não pisca) e o Caps Lock e o indicador de luzes vão piscar alternadamente.

### Step4. Gravação Macro

Começar com qualquer tecla e escolher a implementação Macro e a opção de tempo de gravação.

### Step5. Para continuar a gravar outra tecla (saltar o ficheiro atual de gravação)

Premir Fn + Alt para escolher outra tecla e continuar a gravar.

### Step6. Terminar gravação

Premir Fn + Alt + Tab por 1 segundo para terminar a gravação e voltar ao perfil.



## Ducky One 3 SF Macro

---

### Funções Hotkeys

Fn + Alt +	Tab	Começar gravação: Premir por 3 segundos. Terminar gravação: Premir por 1 segundo.
	ESC	O Caps Lock pisca o número equivalente ao perfil selecionado.
	Backspace	Eliminar o valor do perfil atual.

Fn + Alt

Premir por 1 seg para terminar a gravação da tecla atual e escolher outra tecla para gravar.



# Ducky One 3 SF Macro

## Secção de Definições

### Layer Configurável do Teclado Ducky SF Macro

- Layer Standard
- Layer Fn
- Layer Fn + Alt

### Teclas Inadaptáveis Ducky SF Macro

- Fn
- Caps Lock



### Nota:

- A predefinição suporta até 4 perfis Macro, em simultâneo. Ou seja, quando o primeiro perfil estiver a ser executado, se as outras teclas forem pressionadas, o segundo perfil é executado ao mesmo tempo.
- Suporta teclas N gravadas em simultâneo e teclas N gravadas ao mesmo tempo quando em output.
- A função Macro baseia-se na velocidade de escrita do utilizador e grava em conformidade.



## Ducky One 3 SF Macro

### Funções das Teclas Multimédia

Fn + Windows key + Keys de baixo							
A	Silenciar	G	Playlist anterior	M	Explorar	S	Cursor para cima
B	Aumentar Volume	H	Calculadora	N	Página anterior	T	Cursor para baixo
C	Diminuir Volume	I	Meu computador	O	Página seguinte	U	Cursor para a esquerda
D	Play / Pausa	J	Browser	P	Clique esquerdo	V	Cursor para a direita
E	Parar	K	Email	Q	Clique direito	W	Scroll do rato para cima
F	Playlist seguinte	L	Multimédia	R	Clique do meio	X	Scroll do rato para baixo

Nota: Necessita de ser gravado primeiro antes da utilização.



## Ducky One 3 SF Macro

### Funções das Teclas do Teclado

Fn + Shift+ Teclas de baixo			
A	Valor de perfil imediato	N	Modo de iluminação : Modo onda (Definição)
B	Perfil 1	O	Modo de iluminação : Modo Cíclico de cor
C	Perfil 2	P	Modo de iluminação : Modo de chuva
D	Perfil 3	Q	Modo de iluminação : Modo onda
E	Perfil 4	R	Modo de iluminação : Modo de reação aleatória
F	Perfil 5	S	Modo de iluminação : Modo reativo
G	Perfil 6	T	Modo de iluminação : Modo 100% de iluminação
H	Alteração de modos de iluminação	U	Modo de iluminação : Modo respiração
I	Ajustar cor vermelha	V	Modo de iluminação : Modo radar
J	Ajustar cor verde	W	Modo de iluminação : Iluminação OFF
K	Ajustar cor azul	X	A tecla". " no number pad (Num_)
L	Apagar todos os valores	Y	Number Lock
M	Paleta de cores		

Nota: Necessita de ser gravado primeiro antes da utilização.



## Ducky One 3 SF Macro

### Funções Comuns das Teclas Windows

Ctrl + C	Copiar seleção	Windows + D	Ambiente de Trabalho
Ctrl + X	Cortar seleção	Windows + M	Minimizar todas as janelas
Ctrl + V	Colar seleção	Windows + L	Bloquear PC ou mudar de utilizador
Ctrl + Z	Desfazer	Windows + R	Abrir [Executar] janela
Ctrl + Y	Refazer	Windows + F	Procurar ficheiros ou pastas
Ctrl + N	Abrir novo ficheiro	Windows + ↑	Maximizar todas as janelas
Ctrl + O	Abrir ficheiro atual	Windows+ ↓	Minimizar janelas
Ctrl + S	Gravar alterações	Windows + ←	Maximizar janela à esquerda
Ctrl + P	Imprimir ficheiro	Windows + →	Maximizar janela à direita
Alt + F4	Sair do programa	Windows + Home	Minimizar todas as janelas exceto a atual

● <http://windows.microsoft.com/en-us/windows/keyboard-shortcuts>





# Ducky One 3 SF Macro

## Exemplo de Configuração

Nota: Configurar perfil de 2~6 antes de configurar Macro.

### Exemplo A Configurar o output da tecla "Z" para "Q".

Método da operação : Pressionar Fn + Alt + Tab 3 segundos → Pressionar Z → Pressionar Q → Pressionar Fn + Alt → Pressionar Fn + Alt + Tab 1 segundo.

### Exemplo B Para configurar o Z para mostrar "Ambiente de Trabalho" (em sistema Windows)

Método da operação : Pressionar Fn + Alt + Tab 3 segundos → Pressionar Z → Pressionar tecla Windows + D → Pressionar Fn + Alt → Pressionar Fn + Alt + Tab 1 segundo

### Exemplo C Para configurar o Fn + Ctrl + M para "silenciar volume"

Método da operação : Pressionar Fn + Alt + Tab 3 segundos → Pressionar Fn + Ctrl + M → Pressionar Fn + Tecla Windows + A → Pressionar Fn + Alt → Pressionar Fn + Alt + Tab 1 segundo

### Exemplo D Para configurar Fn + Ctrl + Q para "Modo reativo"

Método da operação : Pressionar Fn + Alt + Tab 3 segundos → Pressionar Fn + Ctrl + Q → Pressionar Fn + Shift + S → Pressionar Fn + Alt → Pressionar Fn + Alt + Tab 1 segundo



# Hot-swap

## Exemplo de Configuração

Utilizar key puller para retirar as teclas



Utilizar switch puller para retirar os switches



Alinhar os pinos do switch com os buracos



Empurrar gentilmente o switch para dentro





## Ducky One 3 SF

---

### Isenções de Responsabilidade

- Ao usar um modelo Hot-swap, certifique-se de que apoia o socket hotswap quando inserir o switch para se assegurar de que não danifica o PCB com força excessiva.
- Qualquer dano líquido no teclado vai anular a garantia.
- Modificações no teclado vão anular a garantia.

A garantia é de 3 anos desde a data de compra através do site e dos revendedores oficiais  
Por favor contacte os revendedores onde adquiriu para consultar os procedimentos RMA.



---

---

---

---

---

---

---

---

---

---



---

---

---

---

---

---

---

---

---

---



[www.duckychannel.com.tw](http://www.duckychannel.com.tw)